

Tutoriel Serveur FTP sous Debian 8 avec ProFTPD:

Ce tutoriel se déroulera en deux parties :

- Création et configuration du serveur
- Connexion du client

I- Création et configuration du serveur

Sans perdre de temps, on rentre dans le vif du sujet.

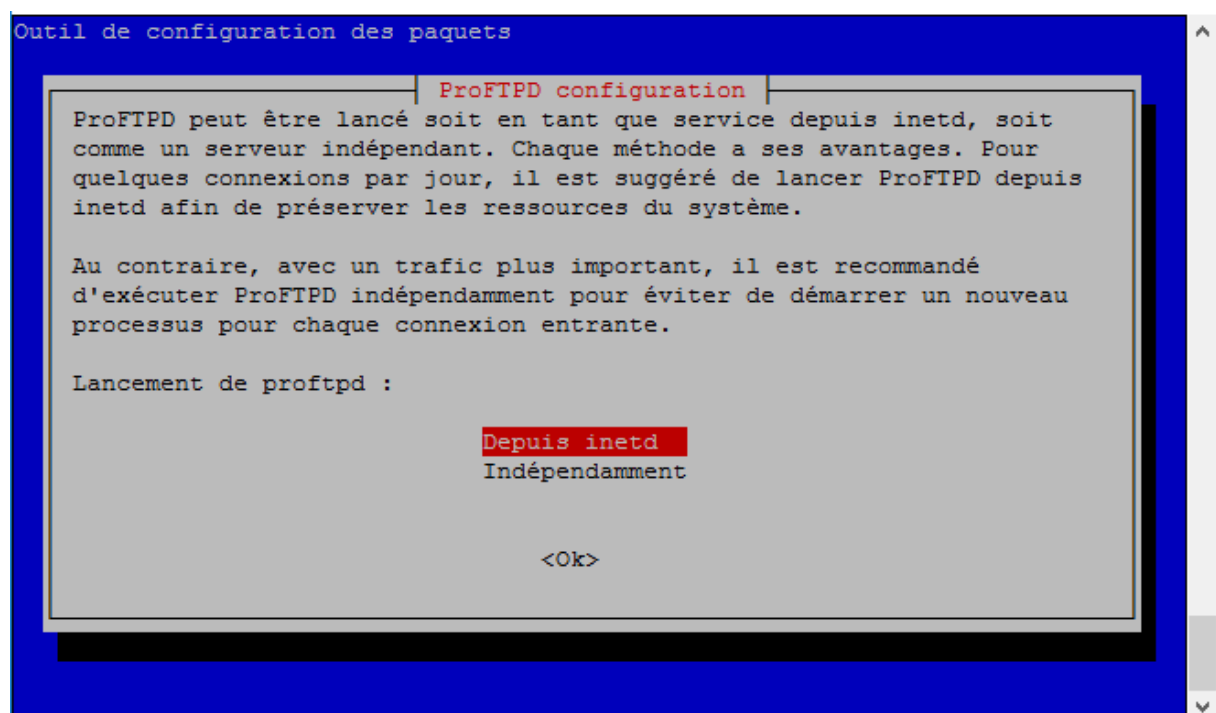
Pour commencer, comme à chaque début de tutoriel, on commence par mettre à jour notre système :

```
apt-get update && apt-get upgrade
```

Maintenant, on va installer proFTPD :

```
Apt-get install proftpd
```

Une fenêtre s'affichera, faites comme ceci, en effet, avec inetd, proFTPD ne sera lancé que si un client se connecte, cela permet donc d'économiser les ressources, et lorsqu'on a un VPS de 10G et 2G de RAM, les ressources sont précieuses !!



Maintenant, on va modifier le fichier

```
nano /etc/proftpd/proftpd.conf
```

Et dans ce fichier, on va décommenter la ligne

```
# This is used for FTPS connections
#
#include /etc/proftpd/tls.conf
```

Enfin deuxième et dernier fichier de conf à modifier, c'est pour le TLS, et donc apporter un peu de sécurité à notre serveur

```
nano /etc/proftpd/tls.conf
```

Il va falloir décommenter les 7 lignes ci-dessous

```
TLSEngine on
#TLSLog /var/log/proftpd/tls.log
TLSProtocol SSLv23

TLSVerifyClient off
#
# Are clients required to use FTP over TLS when talking to this server?
#
TLSRequired on
TLRSACertificateFile /etc/ssl/certs/proftpd.crt
#TLRSACertificateKeyFile /etc/ssl/private/proftpd.key
```

Maintenant on va générer la clé ssl, pour cela, on utilisera l'algorithme RSA, vous pouvez générer des clés de différentes tailles, mais je vous conseille, toujours dans un but de sécurité, de prendre une clé d'au moins 2048 bits.

```
openssl genrsa -out /etc/ssl/private/proftpd.key 2048
```

Enfin, nous allons générer le certificat

```
openssl req -new -x509 -days 3650 -key /etc/ssl/private/proftpd.key -out /etc/ssl/certs/proftpd.crt
```

Vous allez avoir des informations à rentrer, mettez ce que vous voulez, vous pouvez aussi laisser par défaut

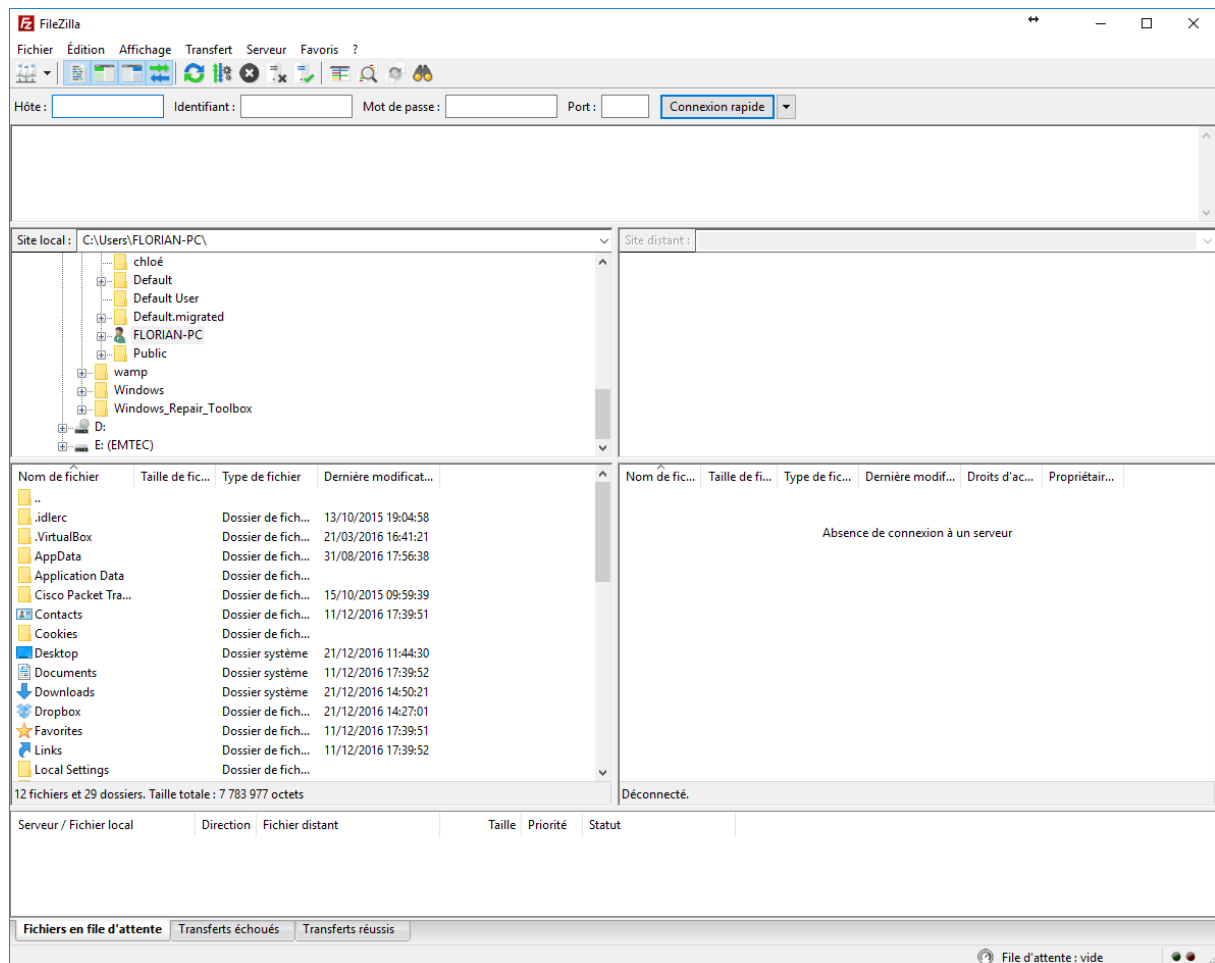
Pour terminer avec notre serveur, on redemarre :

```
service proftpd restart
```

II - Connexion du client

Nous allons nous connecter sur notre serveur depuis un client, personnellement et dans ce tutoriel, ce sera [filezilla](#).

L'interface se présente comme ci-dessous, à gauche vous avez vos fichiers locaux, ceux de mon PC en l'occurrence, et vous aurez une barre en haut. C'est celle-ci que nous allons utiliser



Hôte: Identifiant: Mot de passe: Port: Connexion rapide ▼

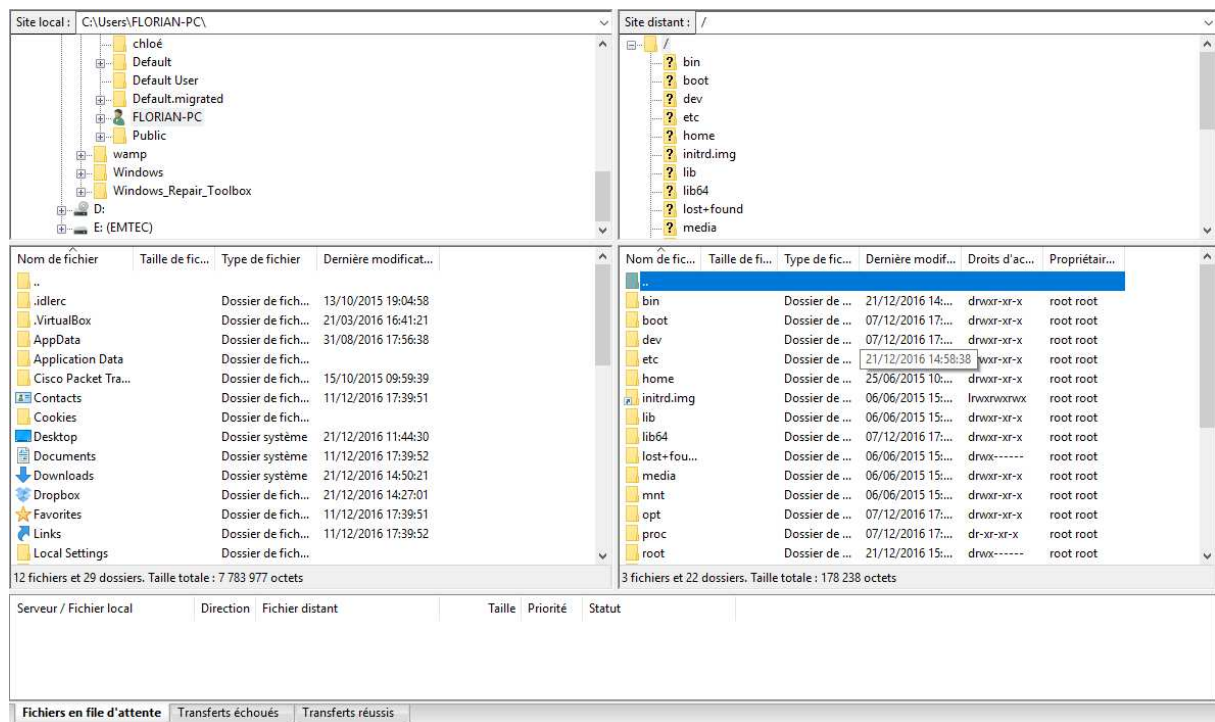
Dans hôte, vous mettez l'ip de votre serveur, ensuite les identifiants de votre serveur et en port 22 car 22 est le port du SFTP

Hôte: Identifiant: Mot de passe: Port: Connexion rapide ▼

Vous pouvez aussi mettre sftp://Votrelp et ne pas mettre de port

Les deux solutions reviennent à la même chose.

Vous cliquez sur connexion rapide, et on peut voir qu'à droite vous avez l'arborescence du serveur, et vous pouvez télécharger un fichier ou déposer un fichier



Voilà c'est terminé, vous avez un FTP fonctionnel, ce n'est vraiment pas long à faire. Si vous avez des questions n'hésitez pas. Merci